

## **Konjunkturstatistik, löner för statlig sektor, augusti 2002**

Salaries in The Governmental Sector, August 2002

---

### **I korta drag**

#### **Preliminära löneökningen uppmätt till 1,2 procent i augusti**

Den preliminära genomsnittliga månadslönen för hel- och deltidsanställda inom statlig sektor var 23 020 kronor under augusti 2002. Detta är en ökning med 1,2 procent sedan augusti 2001.

Inom civilförvaltningen ökade lönerna med 1,3 procent. För försvaret ökade lönerna med 0,6 procent.

För kvinnor inom statlig sektor ökade lönerna med 1,3 procent. Männens löneökning uppgick till 1,3 procent.

I löneutvecklingen ingår lönehöjningar som följd av 2001 års avtal och effekter av strukturförändringar som inträffat inom myndigheten. Förändringstalen är baserade på skillnader mellan de definitiva lönerna 2001 och de preliminära lönerna 2002.

#### **Antal sysselsatta ökade med 3,2 procent**

Antalet sysselsatta inom den statliga sektorn var 221 130 under augusti 2002. Detta är jämfört med augusti 2001 en ökning med 6 900 personer eller 3,2 procent. De sysselsatta var fördelade på 105 790 kvinnor och 115 350 män.

Inom civilförvaltningen var antalet sysselsatta 177 120 under augusti 2002. Detta är jämfört med augusti 2001 en ökning med 6 490 personer.

Inom försvaret minskade antalet anställda med 300 till 27 240 under samma period.

**Medlingsinstitutet**  
National Mediation Office



**Statistiska centralbyrån**  
Statistics Sweden

Christina Eurén, tfn 08-545 292 45,  
christina.euren@mi.se, www.mi.se

Lena Larsson, SCB, tfn 019-17 60 19, lena.larsson2@scb.se  
Jenny Karlsson, SCB, tfn 019-17 69 83, jenny.karlsson@scb.se

Statistiken har producerats av SCB på uppdrag av Medlingsinstitutet (MI), som ansvarar för officiell statistik inom området.

ISSN 0082-0237 Serie AM – Arbetsmarknad. Utkom den 28 oktober 2002.  
Tidigare publicering: Se avsnittet Fakta om statistiken.  
Utgivare av Statistiska meddelanden är Svante Öberg, SCB.

## Innehåll

<b>Statistiken med kommentarer</b>	<b>3</b>
<b>Löner</b>	<b>3</b>
Löneutveckling inom statlig sektor	4
<b>Sysselsättning</b>	<b>4</b>
<b>Tabeller</b>	<b>5</b>
1. Statlig sektor – genomsnittlig månadslön, fördelad efter myndighet, augusti 2002	5
2. Statlig sektor – genomsnittlig månadslön, inklusive retroaktiv lön, fördelad efter myndighet, augusti 2001	6
3. Statlig sektor – genomsnittlig månadslön fördelad efter näringsgren, augusti 2002	7
4. Statlig sektor – genomsnittlig månadslön, utveckling fr.o.m. augusti 2000 t.o.m. augusti 2002	8
5. Statlig sektor – genomsnittlig månadslön för Civilförvaltningen och Försvaret, utveckling fr.o.m. augusti 2000 t.o.m. augusti 2002	9
6. Statlig sektor – antal sysselsatta fördelade efter myndighet, augusti 2002	10
7. Statlig sektor – antal sysselsatta fördelade efter län, augusti 2002	11
8. Statlig sektor – antal sysselsatta fördelade efter näringsgren, augusti 2002	12
<b>Fakta om statistiken</b>	<b>13</b>
<b>Inledning</b>	<b>13</b>
<b>Detta omfattar statistiken</b>	<b>13</b>
Objekt och population	13
Statistiska mått	13
Variabler	14
Redovisningsgrupper	14
<b>Så görs statistiken</b>	<b>14</b>
<b>Statistikens tillförlitlighet</b>	<b>15</b>
Bortfall	15
Täckning	15
<b>Bra att veta</b>	<b>15</b>
Spridningsformer	15
Primärmaterial	15
Annan statistik	15
<b>In English</b>	<b>16</b>
<b>Summary</b>	<b>16</b>
<b>List of tables</b>	<b>16</b>
<b>List of terms</b>	<b>17</b>

## Statistiken med kommentarer

### Löner

Löneutvecklingen mellan augusti 2001 och augusti 2002 var för hel- och deltidstjänstgörande +1,2 procent. Kvinnornas löner ökade med 1,3 procent. Männens löneökning uppgick till 1,3 procent. Den genomsnittliga månadslönen för deltidstjänstgörande i tabellen nedan är uppräknad till heltidslön.

#### Genomsnittlig månadslön och procentuell förändring från samma månad föregående år

	Genomsnittlig månadslön		
	Augusti 2001	Augusti 2002	%
<b>Heltidstjänstgörande</b>			
Kvinnor	20 930	21 190	+ 1,3
Män	24 490	24 810	+ 1,3
Totalt	22 920	23 180	+ 1,1
<b>Deltidstjänstgörande</b>			
Kvinnor	19 800	20 010	+ 1,1
Män	24 760	24 970	+ 0,9
Totalt	21 070	21 370	+ 1,4
<b>Hel- och deltidstjänstgörande</b>			
Kvinnor	20 770	21 030	+ 1,3
Män	24 500	24 820	+ 1,3
Totalt	22 760	23 020	+ 1,2

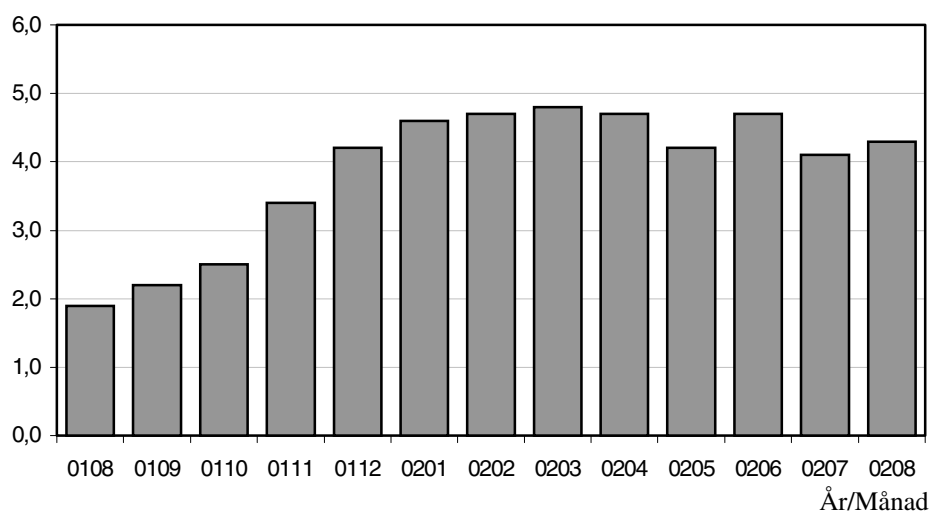
För civilförvaltningen ökade lönerna med 1,3 procent mellan augusti 2001 och augusti 2002. Försvarets löneökning var 0,6 procent för samma period. Detta medför en ökning med 1,2 procent för den totala statliga sektorn.

#### Genomsnittlig månadslön och procentuell förändring från samma månad föregående år

	Genomsnittlig månadslön		
	Augusti 2001	Augusti 2002	%
<b>Civilförvaltningen</b>			
Kvinnor	21 200	21 470	+ 1,3
Män	24 580	24 940	+ 1,5
Totalt	22 960	23 260	+ 1,3
<b>Försvaret</b>			
Kvinnor	19 770	20 080	+ 1,6
Män	24 600	24 720	+ 0,5
Totalt	23 570	23 710	+ 0,6
<b>Totalt</b>			
Kvinnor	20 770	21 030	+ 1,3
Män	24 500	24 820	+ 1,3
Totalt	22 760	23 020	+ 1,2

## Löneutveckling inom statlig sektor

Procent



Diagrammet ovan baseras på preliminära löneuppgifter och visar löneutvecklingen inom den statliga sektorn. Löneutvecklingen är mätt på den genomsnittliga månadslönen, dvs. grundlön, fasta samt rörliga tillägg jämfört med 12 månader tidigare.

## Sysselsättning

Antalet sysselsatta i den statliga sektorn ökade med 6 900 personer mellan augusti 2001 och augusti 2002. Civilförvaltningen ökade med 6 490 personer. Försvarets minskning uppgick till 300 personer.

### Antal sysselsatta och procentuell förändring från samma månad föregående år

	Antal sysselsatta		
	Augusti 2001	Augusti 2002	%
<b>Civilförvaltningen</b>	170 630	177 120	+ 3,8
Omräknat till heltidspersoner	157 530	163 410	+ 3,7
<b>Försvaret</b>	27 530	27 240	- 1,1
Omräknat till heltidspersoner	26 200	25 850	- 1,4
<b>Totalt</b>	214 240	221 130	+ 3,2
Omräknat till heltidspersoner	198 990	205 170	+ 3,1

## Tabeller

### 1. Statlig sektor – genomsnittlig månadslön, fördelad efter myndighet, augusti 2002

#### 1. Governmental sector – average monthly salary, by authority, August 2002

Myndighet	Genomsnittlig månadslön, kronor							Förändring från föregående år	
	Heltidstjänstgörande			Deltids-tjänst-görande Totalt	Hel- och deltidstjänstgörande			Kronor	Procent
	Kvinnor	Män	Totalt		Kvinnor	Män	Totalt		
TOTALT	21 190	24 811	23 178	21 365	21 034	24 818	23 022	265	1,2
HELSTATLIG VERKSAMHET	21 563	24 908	23 491	21 622	21 392	24 906	23 332	275	1,2
CIVILFÖRVALTNINGEN	21 658	24 939	23 430	21 652	21 474	24 941	23 264	303	1,3
Polisväsendet	21 021	24 940	23 730	20 984	20 849	24 925	23 579	465	2,0
Domstolsväsendet	21 745	32 073	25 335	20 163	21 523	32 006	24 936	162	0,7
Kriminalvården	18 899	19 142	19 043	21 449	18 958	19 443	19 239	59	0,3
Invandrarverket	19 747	21 170	20 245	19 708	19 683	21 229	20 222	70	0,3 <sup>1</sup>
Skattemyndigheterna	20 237	24 265	21 659	19 863	20 097	24 269	21 427	156	0,7
Länsstyrelserna	20 491	23 687	21 955	20 311	20 394	23 619	21 807	467	2,2 <sup>1</sup>
Kronofogdemyndigheterna	18 980	23 110	20 396	18 422	18 834	23 081	20 192	205	1,0
Tullverket	20 704	21 812	21 336	20 610	20 634	21 786	21 266	113	0,5
Universitet o högskolor	22 182	26 502	24 446	22 591	21 950	26 462	24 205	117	0,5
Lantbruksuniversitetet	20 668	24 239	22 625	20 340	20 382	24 237	22 349	-78	-0,3
Skogsvårdsstyrelserna	20 167	21 878	21 581	19 994	19 853	21 861	21 464	57	0,3
Arbetsmarknadsverket	20 748	22 095	21 286	19 750	20 618	22 068	21 170	36	0,2
Banverket	22 137	22 662	22 587	22 826	22 114	22 678	22 593	549	2,5
Övriga myndigheter	23 309	26 826	24 958	22 255	23 040	26 706	24 693	439	1,8
FÖRSVARET	20 155	24 743	23 788	21 056	20 079	24 720	23 705	134	0,6
ÖVR STATLIGT LÖNE- REGLERAD VERKSAMHET	18 641	21 287	19 182	18 927	18 569	21 650	19 154	159	0,8
Allmänna försäkringskassor	18 545	21 179	19 066	18 889	18 477	21 576	19 046	142	0,8

Förändringssiffrorna är baserade på skillnader mellan de definitiva lönerna 2001 och de preliminära lönerna 2002.

1) Förändringssiffran är starkt påverkad av strukturella förändringar.

## 2. Statlig sektor – genomsnittlig månadslön, inklusive retroaktiv lön, fördelad efter myndighet, augusti 2001

2. Governmental sector – average monthly salary, including retroactive wage, by authority, August 2001

Myndighet	Genomsnittlig månadslön, kronor							Förändring från föregående år	
	Heltidstjänstgörande			Deltids-tjänst-görande	Hel- och deltidstjänstgörande			Kronor	Procent
	Kvinnor	Män	Totalt	Totalt	Kvinnor	Män	Totalt		
TOTALT	20 927	24 493	22 916	21 066	20 773	24 504	22 757	860	3,9
HELSTATLIG VERKSAMHET	21 282	24 587	23 214	21 331	21 115	24 589	23 057	893	4,0
CIVILFÖRVALTNINGEN	21 382	24 566	23 124	21 363	21 202	24 575	22 961	908	4,1
Polisväsendet	20 650	24 419	23 276	20 222	20 487	24 375	23 114	648	2,9
Domstolsväsendet	21 418	32 134	25 184	19 937	21 212	32 070	24 774	1 313	5,6
Kriminalvården	18 739	19 147	18 983	21 560	18 852	19 415	19 180	458	2,4
Invandrarverket	19 625	21 405	20 238	18 012	19 553	21 325	20 152	786	4,1
Skattemyndigheterna	20 014	24 142	21 484	19 771	19 923	24 134	21 271	782	3,8
Länsstyrelserna	19 909	23 175	21 466	20 026	19 821	23 150	21 340	682	3,3
Kronofogdemyndigheterna	18 798	22 775	20 211	18 023	18 619	22 801	19 987	945	5,0
Tullverket	20 582	21 677	21 210	20 243	20 537	21 662	21 153	1 692	8,7
Universitet o högskolor	22 035	26 344	24 324	22 493	21 806	26 322	24 088	1 002	4,3
Lantbruksuniversitetet	20 744	24 292	22 710	20 415	20 425	24 312	22 427	1 002	4,7
Skogsvårdsstyrelserna	19 822	21 877	21 531	19 950	19 522	21 858	21 407	908	4,4
Arbetsmarknadsverket	20 715	22 073	21 269	19 783	20 570	22 039	21 134	916	4,5
Banverket	21 433	22 139	22 042	22 109	21 435	22 146	22 044	1 315	6,3
Övriga myndigheter	22 872	26 385	24 533	21 772	22 579	26 277	24 254	1 132	4,9
FÖRSVARET	19 844	24 619	23 657	20 745	19 770	24 598	23 571	815	3,6
ÖVR STATLIGT LÖNE- REGLERAD VERKSAMHET	18 509	21 050	19 036	18 683	18 439	21 357	18 995	604	3,3
Allmänna försäkringskassor	18 417	21 036	18 939	18 632	18 350	21 379	18 904	563	3,1

Förändringssiffrorna är baserade på skillnader mellan de definitiva lönerna 2000 och de definitiva lönerna 2001.

**3. Statlig sektor – genomsnittlig månadslön fördelad efter näringsgren, augusti 2002****3. Governmental sector – average monthly salary by branch of industry, August 2002**

Näringsgren/SNI92	Genomsnittlig månadslön, kronor							Förändring från föregående år	
	Heltidstjänstgörande			Deltids-tjänst-görande Totalt	Hel- och deltidstjänstgörande			Kronor	Procent
	Kvinnor	Män	Totalt		Kvinnor	Män	Totalt		
TOTALT	21 190	24 811	23 178	21 365	21 034	24 818	23 022	265	1,2
A Jordbruk <sup>2</sup>	18 285	26 923	20 401	23 231	19 644	26 675	21 611	–	–
F Byggverksamhet	21 875	23 059	22 882	22 427	21 762	23 076	22 869	1 064	4,9
J Finansiell verksamhet	20 469	23 733	21 674	21 679	20 473	23 839	21 674	19	0,1
K Fastighetsverksamhet, företagstjänster	21 450	24 596	22 923	21 385	21 323	24 618	22 808	202	0,9
L Offentlig förvaltning och försvar	20 908	24 803	23 045	20 667	20 752	24 798	22 875	300	1,3
75.1 Offentlig förvaltning	22 077	25 910	23 834	21 172	21 839	25 871	23 586	390	1,7
75.2 Utrikesförvaltning och Försvar	20 897	24 546	23 381	20 942	20 774	24 526	23 260	287	1,2
75.3 Obligatorisk socialförsäkring	18 869	22 315	19 627	19 046	18 783	22 615	19 565	274	1,4
M Utbildning	22 056	26 331	24 278	22 304	21 801	26 293	24 020	107	0,4
80.1 Grundskoleutbildning	21 096	22 142	21 364	18 629	20 503	21 821	20 809	29	0,1
80.3 Högskoleutbildning	22 087	26 388	24 352	22 461	21 849	26 355	24 109	103	0,4
80.4 Vuxenutbildning och övrig utbildning	23 308	24 354	23 750	23 613	23 226	24 459	23 746	1 397	6,3
N Hälso- och sjukvård, sociala tjänster	19 676	21 184	20 375	21 357	19 702	21 453	20 503	-74	-0,4 <sup>1</sup>
O Andra samhälleliga och personliga tjänster	21 505	23 343	22 372	20 041	21 246	23 101	22 066	262	1,2

Förändringssiffrorna är baserade på skillnader mellan de definitiva lönerna 2001 och de preliminära lönerna 2002.

1) Förändringssiffran är starkt påverkad av strukturella förändringar.

2) För augusti 2001 saknas uppgifter för ungefär hälften av de anställda. Därför redovisas inga förändringstal för augusti 2002.

#### 4. Statlig sektor – genomsnittlig månadslön, utveckling fr.o.m. augusti 2000 t.o.m. augusti 2002

#### 4. Governmental sector – average monthly salary, from August 2000 to August 2002

Mätmånad	Genomsnittlig månadslön, kronor			Förändring från föregående år, procent		
	preliminär	preliminär+retro	definitiv	preliminär mot preliminär	preliminär+retro mot definitiv	definitiv mot definitiv
aug-00	21 650	–	21 900	5,2	–	4,9
sep-00	21 840	–	22 030	5,0	–	4,6
okt-00	22 000	–	22 140	4,9	–	4,3
nov-00	22 060	–	22 150	4,8	–	4,1
dec-00	22 150	–	22 200	4,7	–	4,4
jan-01	22 140	–	22 210	4,5	–	3,4
feb-01	22 130	–	22 180	3,7	–	3,3
mar-01	22 150	–	22 190	3,6	–	3,3
apr-01	22 260	–	23 040	3,6	–	4,8
maj-01	22 290	–	23 050	3,0	–	4,5
jun-01	22 140	–	22 890	2,1	–	4,1
jul-01	22 200	–	22 930	2,1	–	4,2
aug-01	22 060	–	22 760	1,9	–	3,9
sep-01	22 310	22 940	–	2,2	4,2	–
okt-01	22 540	23 100	–	2,5	4,3	–
nov-01	22 800	23 150	–	3,4	4,5	–
dec-01	23 090	23 210	–	4,2	4,5	–
jan-02	23 160	23 260	–	4,6	4,7	–
feb-02	23 160	23 220	–	4,7	4,7	–
mar-02	23 210	23 260	–	4,8	4,8	–
apr-02	23 300	23 350	–	4,7	1,4	–
maj-02	23 210	23 270	–	4,2	1,0	–
jun-02	23 160	23 190	–	4,7	1,3	–
jul-02	23 110	23 120	–	4,1	0,9	–
aug-02	23 020	23 020	–	4,3	1,2	–



### 5. Statlig sektor – genomsnittlig månadslön för Civilförvaltningen och Försvaret, utveckling fr.o.m. augusti 2000 t.o.m. augusti 2002

5. Governmental sector – average monthly salary in the Civil Service and The Defence Organization, from August 2000 to August 2002

Mätmånad	Genomsnittlig månadslön, kronor			Förändring från föregående år, procent		
	preliminär	preliminär+retro	definitiv	preliminär mot preliminär	preliminär+retro mot definitiv	definitiv mot definitiv
aug-00	21 900	–	22 160	5,3	–	5,0
sep-00	22 110	–	22 300	5,2	–	4,7
okt-00	22 270	–	22 430	5,1	–	4,5
nov-00	22 340	–	22 440	4,9	–	4,2
dec-00	22 440	–	22 490	4,9	–	4,6
jan-01	22 420	–	22 500	4,6	–	3,4
feb-01	22 420	–	22 470	3,7	–	3,3
mar-01	22 430	–	22 480	3,6	–	3,4
apr-01	22 550	–	23 350	3,7	–	4,9
maj-01	22 580	–	23 360	3,1	–	4,6
jun-01	22 420	–	23 190	2,2	–	4,2
jul-01	22 480	–	23 230	2,2	–	4,2
aug-01	22 350	–	23 050	2,0	–	4,0
sep-01	22 610	23 240	–	2,3	4,2	–
okt-01	22 840	23 410	–	2,6	4,4	–
nov-01	23 110	23 470	–	3,5	4,6	–
dec-01	23 410	23 520	–	4,3	4,6	–
jan-02	23 480	23 580	–	4,7	4,8	–
feb-02	23 480	23 550	–	4,8	4,8	–
mar-02	23 530	23 580	–	4,9	4,9	–
apr-02	23 620	23 680	–	4,7	1,4	–
maj-02	23 530	23 590	–	4,2	1,0	–
jun-02	23 480	23 510	–	4,7	1,4	–
jul-02	23 420	23 430	–	4,2	0,9	–
aug-02	23 330	23 330	–	4,4	1,2	–

**6. Statlig sektor – antal sysselsatta fördelade efter myndighet, augusti 2002**

## 6. Governmental sector – number of employees by authority, August 2002

Myndighet	Antal					Förändring från föregående år	Heltidspersoner	
	Samtliga	Heltids-tjänstgörande		Deltids-tjänstgörande			Antal	Därav kvinnor, procent
		Kvinnor	Män	Kvinnor	Män			
TOTALT	221 132	83 700	102 045	22 085	13 302	6 895	205 166	47,4
HELSTATLIG VERKSAMHET	205 138	72 981	99 279	19 912	12 966	6 238	189 957	44,7
CIVILFÖRVALTNINGEN	177 119	67 446	79 271	18 955	11 447	6 494	163 412	48,3
Justitiedepartementet	42 423	14 664	22 203	3 442	2 114	1 175	39 760	42,0
Polisväsendet	23 882	6 498	14 543	1 601	1 240	591	22 339	33,0
Domstolsväsendet	5 361	3 068	1 674	546	73	-61	5 155	66,8
Kriminalvården	8 866	3 040	4 458	743	625	599	8 235	42,2
Utrikesdepartementet	4 787	2 617	1 557	445	168	718	4 436	63,5
Invandrarverket	2 563	1 510	812	146	95	728	2 429	65,2
Försvarsdepartementet	128	55	67	5	1	-3	127	46,5
Socialdepartementet	7 079	2 604	2 634	886	955	586	6 196	50,4
Finansdepartementet	25 030	11 941	9 457	2 845	787	465	23 943	58,6
Skattemyndigheterna	9 703	5 205	2 843	1 480	175	169	9 267	68,1
Länsstyrelserna	5 194	2 407	2 036	497	254	516	4 928	55,8
Kronofogdemyndigheterna	2 585	1 466	764	306	49	-30	2 491	68,0
Tullverket	2 569	964	1 281	220	104	75	2 489	45,2
Utbildningsdepartementet	53 742	20 224	20 891	7 603	5 024	2 639	47 646	51,4
Universitet o högskolor	49 327	17 853	19 704	6 969	4 801	2 396	43 616	49,9
Jordbruksdepartementet	6 303	2 562	2 523	858	360	435	5 787	53,4
Lantbruksuniversitetet	3 522	1 229	1 491	560	242	32	3 150	49,1
Kulturdepartementet	3 061	1 242	1 059	511	249	-9	2 711	56,7
Näringsdepartementet	29 951	9 717	16 846	1 914	1 474	427	28 564	38,2
Skogsvårdsstyrelserna	1 588	172	830	143	443	132	1 323	18,1
Arbetsmarknadsverket	9 730	5 184	3 449	918	179	-169	9 349	62,0
Banverket	6 430	885	5 289	96	160	-28	6 344	15,0
Vägverket	7 783	1 438	5 481	373	491	810	7 372	22,4
Miljödepartementet	4 615	1 820	2 034	446	315	61	4 243	49,0
FÖRSVARET	27 235	5 183	19 729	868	1 455	-295	25 850	21,9
RIKSDAGENS VERK	784	352	279	89	64	39	695	57,6
ÖVR STATLIGT LÖNEREGLERAD VERKSAMHET	15 994	10 719	2 766	2 173	336	657	15 209	80,9
Museer, forskningsinstitut mm	580	263	175	112	30	-56	503	62,6
Allmänna försäkringskassor	15 414	10 456	2 591	2 061	306	713	14 706	81,5

**7. Statlig sektor – antal sysselsatta fördelade efter län, augusti 2002**

## 7. Governmental sector – number of employees by county, August 2002

Län	Antal					Förändring från föregående år	Heltidspersoner	
	Samtliga	Heltids- tjänstgörande		Deltids- tjänstgörande			Antal	Därav kvinnor, procent
		Kvinnor	Män	Kvinnor	Män			
TOTALT	221 132	83 700	102 045	22 085	13 302	6 895	205 166	47,4
Stockholm	62 508	26 079	27 517	5 739	3 173	1 517	58 475	50,5
Uppsala	13 955	5 205	6 210	1 628	912	8	12 842	48,4
Södermanland	5 019	1 841	2 385	402	391	-25	4 615	45,2
Östergötland	10 945	3 914	5 258	1 163	610	469	10 208	45,7
Jönköping	5 723	2 026	2 871	565	261	152	5 404	44,5
Kronoberg	2 954	932	1 348	446	228	135	2 649	45,5
Kalmar	3 190	1 180	1 499	351	160	147	2 984	47,4
Gotland	1 776	616	923	117	120	89	1 669	41,3
Blekinge	4 172	1 195	2 396	368	213	133	3 917	36,3
Skåne	23 747	8 450	10 648	3 047	1 602	668	21 726	47,6
Halland	3 952	1 327	1 902	453	270	59	3 652	44,2
Västra Götaland	29 543	10 848	13 299	3 273	2 123	1 466	27 066	47,5
Värmland	5 491	1 965	2 690	470	366	278	5 100	44,3
Örebro	6 328	2 595	2 605	748	380	429	5 808	52,2
Västmanland	3 780	1 506	1 649	355	270	184	3 508	49,4
Dalarna	5 200	1 927	2 452	510	311	180	4 826	46,4
Gävleborg	5 186	2 151	2 344	412	279	83	4 854	49,4
Västernorrland	6 706	2 843	2 983	576	304	318	6 306	50,6
Jämtland	3 819	1 154	2 182	246	237	175	3 581	36,1
Västerbotten	8 367	3 202	3 726	816	623	425	7 658	47,8
Norrbottnen	8 771	2 744	5 158	400	469	5	8 317	35,8

**8. Statlig sektor – antal sysselsatta fördelade efter näringsgren, augusti 2002****8. Governmental sector – number of employees by branch of industry, August 2002**

Näringsgren/SNI92	Antal					Förändring från föregående år	Heltidspersoner	
	Samtliga	Heltids-tjänstgörande		Deltids-tjänstgörande			Antal	Därav kvinnor, procent
		Kvinnor	Män	Kvinnor	Män			
TOTALT	221 132	83 700	102 045	22 085	13 302	6 895	205 166	47,4
A Jordbruk <sup>1</sup>	109	37	12	36	24	55	87	71,3
F Byggverksamhet	12 172	1 683	9 571	352	566	185	11 750	16,0
J Finansiell verksamhet	1 891	1 086	636	128	41	-2	1 832	64,2
K Fastighetsverksamhet, företagstjänster	14 064	6 560	5 783	1 215	506	73	13 391	54,9
L Offentlig förvaltning och försvar	125 507	49 204	59 892	10 732	5 679	1 948	118 512	47,4
75.1 Offentlig förvaltning	42 223	19 273	16 328	4 604	2 018	772	39 849	56,3
75.2 Utrikesförvaltning och Försvar	66 787	18 957	40 461	4 022	3 347	238	62 888	33,8
75.3 Obligatorisk socialförsäkring	16 497	10 974	3 103	2 106	314	938	15 776	79,5
M Utbildning	54 830	19 996	21 680	7 958	5 196	2 535	48 455	50,5
80.1 Grundskoleutbildning	1 549	750	258	414	127	12	1 280	76,6
80.3 Högskoleutbildning	53 100	19 149	21 351	7 536	5 064	2 508	46 999	49,7
80.4 Vuxenutbildning och övrig utbildning	181	97	71	8	5	15	175	57,7
N Hälso- och sjukvård, sociala tjänster	9 370	3 843	3 322	1 137	1 068	2 196	8 298	54,2
O Andra samhällliga och personliga tjänster	3 184	1 290	1 147	526	221	-95	2 837	55,9

1) För augusti 2001 saknas uppgifter för ungefär hälften av de anställda. Detta påverkar förändringstalet för augusti 2002.

## Fakta om statistiken

---

### Inledning

Detta Statistiska meddelande ingår i den löpande konjunkturlönestatistiken och avser löner och sysselsättning inom statlig sektor. Statistiken har producerats av Statistiska centralbyrån (SCB), på uppdrag av Medlingsinstitutet (MI), som från och med 2001 ansvarar för officiell statistik inom området. Syftet med undersökningen är att månatligen belysa löner och sysselsättning inom statlig sektor i termer av nivå och utveckling. SCB har sedan 1976 utfört en undersökning i varje kvartals mittmånad av sysselsättningen inom den statliga sektorn. Efter ett betänkande från 1987 års lönekommitté har SCB fått regeringens uppdrag att tillsammans med Konjunkturinstitutet (KI) utforma en kortperiodisk lönestatistik. Från och med februari 1991 utökades därför undersökningen till att även omfatta de anställdas löner. Det främsta syftet med den utökade undersökningen är att ge underlag för konjunkturbedömningar och för analys av kostnadsutvecklingen inom den statliga sektorn. Undersökningen är en totalundersökning och är från och med januari 2000 månatlig.

### Detta omfattar statistiken

#### Objekt och population

Populationen består av sysselsatta inom statlig förvaltning, sysselsatta vid institutioner hänförliga till statlig sektor samt sysselsatta vid socialförsäkringsfonder. Undersökningspopulationen delas upp i sysselsättnings- respektive lönepopulation. I sysselsättningspopulationen ingår alla som var anställda med lön under mät månaden. Undantagna är tjänstlediga som inte fick utbetald lön under mät månaden och anställda i utlandet. I lönepopulationen ingår alla, förutom de undantagna i sysselsättningspopulationen, som var anställda med lön under mät månaden och som då fyllt 18 men inte 65 år.

Från och med januari 2001 har de affärsdrivande verken och Sveriges Riksbank övergått till den privata sektorns undersökning. De utlandsanställda ingår inte i undersökningen från och med mars 2001.

#### Statistiska mått

Statistiken i undersökningen redovisas i form av genomsnittliga månadslöner samt antalet sysselsatta. I månadslönen ingår grundlön, fasta- samt rörliga lönetillägg. I tabeller och tablåer redovisas genomsnittlig månadslön för heltidstjänstgörande, deltidstjänstgörande samt hel- och deltidstjänstgörande. Den genomsnittliga månadslönen beräknas som summan av de anställdas månadslön dividerat med summan av deras tjänstgöringsomfattning. Den beräknade genomsnittliga månadslönen är alltså ett mått på den genomsnittliga ersättningen för en arbetsinsats motsvarande heltid under en månad. För både genomsnittlig månadslön och antal sysselsatta redovisas förändringen från motsvarande månad föregående år.

Efter tolv månader fastställs den slutliga genomsnittliga månadslönen. Det innebär att hänsyn tas till retroaktiva löneutbetalningar. De preliminära månadslönerna korrigeras med de retroaktiva lönebeloppen och de definitiva månadslönerna beräknas.

## **Variabler**

### **Genomsnittlig månadslön**

Med månadslön avses ersättning för månad innan avdrag gjorts och där fasta och rörliga lönetillägg ingår. Övertidstillägg och traktamentsersättningar ingår inte. Fr.o.m. mars 1999 ingår inte jour- och beredskapstillägg i den genomsnittliga månadslönen.

### **Antal sysselsatta**

Som sysselsatt räknas den som fått lön utbetald under mät månaden oberoende av tjänstgöringens omfattning eller anställningstidens längd och där lönen inte består av enbart tillägg eller retroaktiv lön.

### **Anställningsform**

Det förekommer två olika anställningsformer i redovisningen, heltid och deltid. Som heltidsanställd betraktas den som har en sysselsättningsgrad på 100 procent och som deltidsanställd räknas den som har en sysselsättningsgrad på mindre än 100 procent. Observera att heltidsanställda kan ibland vara deltidsanställda på grund av partiell tjänstledighet.

### **Antal heltidspersoner**

Antal heltidspersoner i en redovisningsgrupp beräknas som summan av tjänstgöringens omfattning/100 för de anställningar som tillhör redovisningsgruppen i undersökningsmaterialet.

### **Kön**

Kvinna eller man.

### **Myndighet**

Myndigheterna redovisas enligt Sveriges statskalender 2002.

### **Län**

Med län avses i normalfallet individens tjänsteställe. Länsindelningen följer den regionala indelning för år 2002.

### **Näringsgren**

Näringsgren redovisas enligt Standard för svensk näringsgrensindelning 1992, SNI 92. Denna standard har som bas EU:s reviderade näringsgrensstandard, NACE rev.1 (NACE = Nomenclature Générale des Activités dans les Communautés Européennes).

### **Redovisningsgrupper**

I SM-statistiken sker indelning på myndigheter, län, näringsgren (SNI 92), kön och hel- respektive deltidstjänstgörande. Specialbearbetning kan göras på en finare redovisningsnivå eftersom materialet är totalräknat.

## **Så görs statistiken**

Uppgifterna samlas in via lina, disketter, DAT- och magnetband från olika administrativa datalönesystem. Det insamlade materialet genomgår en manuell och maskinell redigering i syfte att kontrollera uppgifternas rimlighet. För respektive myndighet jämförs uppgifterna mot de inkomna uppgifterna föregående månad. Kontakter tas vid tveksamhet med myndigheten för att få en bekräftelse på att uppgifterna är korrekta eller för att justera eventuella felaktigheter.

## Statistikens tillförlitlighet

### Bortfall

Bortfall utgörs av icke inrapporterade anställda på myndigheter och institut. För vissa myndigheter där uppgifter finns från en tidigare mätmånad imputeras uppgifter. De uppgifter som har imputerats har byggts på den saknade myndighetens tidigare inlämnade data som har räknats upp med genomsnitt från den svarande populationen. För augusti 2002 har samtliga myndigheter lämnat in uppgifter.

### Täckning

Vid uppdelning mellan olika sektorer uppstår ibland tveksamheter om vilken sektor en enhet ska tillhöra. Vissa mindre enheter kan då "ramla mellan stolarna". Uppdatering av ramen sker en gång per år med månadsvisa korrigeringar. I undersökningen avseende augusti 2002 uppskattas undertäckningen till cirka 3 500 personer, vilket motsvarar cirka 1,6 procent av den totala populationen.

## Bra att veta

### Spridningsformer

Undersökningen presenteras huvudsakligen i detta Statistiska meddelande samt i de statistiska databaserna på [www.scb.se/databaser/ssd.asp](http://www.scb.se/databaser/ssd.asp).

### Primärmaterial

Uppgifterna är sekretesskyddade varför uppgifterna om enskilda individer inte lämnas ut till någon annan än individen själv. I undantagsfall efter särskild prövning kan forskare få tillgång till avidentifierat individmaterial för egna bearbetningar. Avidentifieringen görs då så att enskilda individer inte kan urskiljas.

### Annan statistik

SCB producerar även motsvarande konjunkturstatistik för den resterande delen av den offentliga sektorn samt för arbetare och tjänstemän inom den privata sektorn. Detta redovisas bland annat i Statistiska meddelanden för respektive undersökning. Löneuppgifter för den statliga sektorn redovisas också på årsbasis. Arbetskraftsundersökningarna (AKU) ger statistik över sysselsättningen för hela ekonomin. Det finns även en företagsbaserad kvartalsstatistik över sysselsättning för hela arbetsmarknaden (KS). Ovanstående undersökningar publiceras också i statistiska meddelanden serie AM.

Mer information om statistiken och dess kvalitet ges i en särskild [Beskrivning av statistiken](#) på SCB:s webbplats, [www.scb.se](http://www.scb.se).

## In English

---

### Summary

The average monthly salary for salaried employees in the governmental sector was SEK 23 020 during August 2002. Since August 2001, the monthly salary has increased by an average of 1,2 per cent. For females the average was SEK 21 030 and for males it was SEK 24 820.

During August 2002 a total of about 221 130 persons were employed in the governmental sector, 6 900 more than August 2001. About 105 790 of these employees were females and 115 350 males.

Since 1976 Statistics Sweden (SCB) has collected data for the middle of the month of each quarter on employment in the central government sector. The data is used mainly in producing various employment estimates and forecasts for use in the national budgets and long-range forecasts.

After a report from the Wages and Salaries Committee in 1987, Statistics Sweden and the National Institute of Economic Research received a government commission to develop short-term statistics on wages and salaries. In February 1991 the survey expanded to include also the wages and salaries paid to employees. The main aim of the expanded survey is to provide a basis for estimations of economic trends and for analyses of cost trends in the central government sector. Since 2001, the survey is carried out by Statistics Sweden at the request of the National Mediation Office. Since January 2000 the survey has been conducted on a monthly basis.

The population consists of employees with state-regulated wages or salaries at all government authorities, government ministries, public utilities and national insurance offices. The target population is divided into employment population and wages and salary population.

### List of tables

1. Governmental sector – average monthly salary, by authority, August 2002	5
2. Governmental sector – average monthly salary, including retroactive wage, by authority, August 2001	6
3. Governmental sector – average monthly salary by branch of industry, August 2002	7
4. Governmental sector – average monthly salary, from August 2000 to August 2002	8
5. Governmental sector – average monthly salary in the Civil Service and The Defence Organization, from August 2000 to August 2002	9
6. Governmental sector – number of employees by authority, August 2002	10
7. Governmental sector – number of employees by county, August 2002	11
8. Governmental sector – number of employees by branch of industry, August 2002	12



**List of terms**

antal	number
Civilförvaltningen	Civil service
deltidstjänstgörande	part-time employees
Finansdepartementet	Ministry of Finance
Försvarsdepartementet	Ministry of Defence
Försvaret	Defence Organization
heltidstjänstgörande	full-time employees
Jordbruksdepartementet	Ministry of Agriculture
Justitedepartementet	Ministry of Justice
Kulturdepartementet	Ministry of Culture
kvinnor	female
län	county
Miljödepartementet	Ministry of Environment
myndighet	authority
månadslön	monthly salary
män	male
Näringsdepartementet	Ministry of Industry and trade
näringsgren	branch of industry
heltidspersoner	full-time equivalents
Riksdagens verk	The Parliament Agencies
samtliga	total, all
Socialdepartementet	Ministry of Health and Social Affairs
statlig sektor	governmental sector
statlig verksamhet	government activity
summa	sum
sysselsatta	employees
Utbildningsdepartementet	Ministry of Education and Cultural Affairs
totalt	total
övrig statligt lönereglerad verksamhet	state-subsidised activity